

## РАДИКАЛЬНЫЕ ОТКЛОНЕНИЯ

На сегодняшний день самые необычные материалы, вроде макарон, канцелярских скрепок и других причудливых и неожиданных предметов, могут использоваться при создании ювелирных изделий. Но тот, кто выбирает новые материалы и новые технологии, экспериментирует и с формой. Virtuозность художника-ювелира подвергается испытанию. Осваивая новые материалы, он раскрывает их внутренние свойства. Более того, истинная ценность ювелирного изделия определяется не использованием золота, серебра и драгоценных камней, а его пластическими качествами и символическим значением, которые доминируют над материальной стороной произведения.

Барбара Статман (*Barbara Stutman*) экспериментирует с рыболовной леской, магнитной проволокой и железными стержнями. Она использует такие техники, как ткачество и вязание. Сюжеты её изделий варьируются от проблем окружающей среды до политики и феминизма. Художница берёт сюжеты из окружающей её действительности. Так, изготовленный ею перстень в форме туфельки с каблучком-шпилькой, изображает тот стереотипный женский образ, который определяется модой.

Некоторые художники обращаются к таким неожиданным материалам, как прессованное дерево, которое используется для изготовления мебели. Перстень Иоганнеса Опперманна (*Johannes Oppermann*) состоит из золотого кольца, заключенного в оболочку из прессованного дерева, украшенного серебром. Своей экстравагантной формой перстень

напоминает петушинный гребень. Сочетая вместе золото, серебро и прессованное дерево, Опперманн противопоставляет благородство драгоценных металлов материалу, используемому в повседневной жизни.

Иногда выбор техники определяет форму изделия. Биргит Лакен (*Birgit Laken*) культивирует чистоту линий и простоту форм. В частности, это демонстрирует кольцо художницы, выполненное в технике «tokune gape», которая была изобретена в XVII веке для украшения мечей самураев. Лакен использует этот метод нагревания различных листов металла – золота, меди и бронзы для того, чтобы добиться специфического эффекта «слоистости». В результате смешения разнородных материалов и особенностей их обработки достигается новое качество поверхности, при котором каждый вид металла поочерёдно раскрывает свои достоинства.

Предпочитая концептуальный подход, Тэд Нотен (*Ted Noten*) играет с материалами и техникой и размышляет над жизнью, в том числе и над сущностью ювелирного искусства. Его увлекает идея освободить предметы от их обыденного и привычного смысла и придать им новое значение. Например, он заключает горсть колец из серебра в дамскую сумочку из прозрачного акрилового пластика. Таким образом, кольца оказываются вне досягаемости, отказывая женщинам в удовольствии их носить.

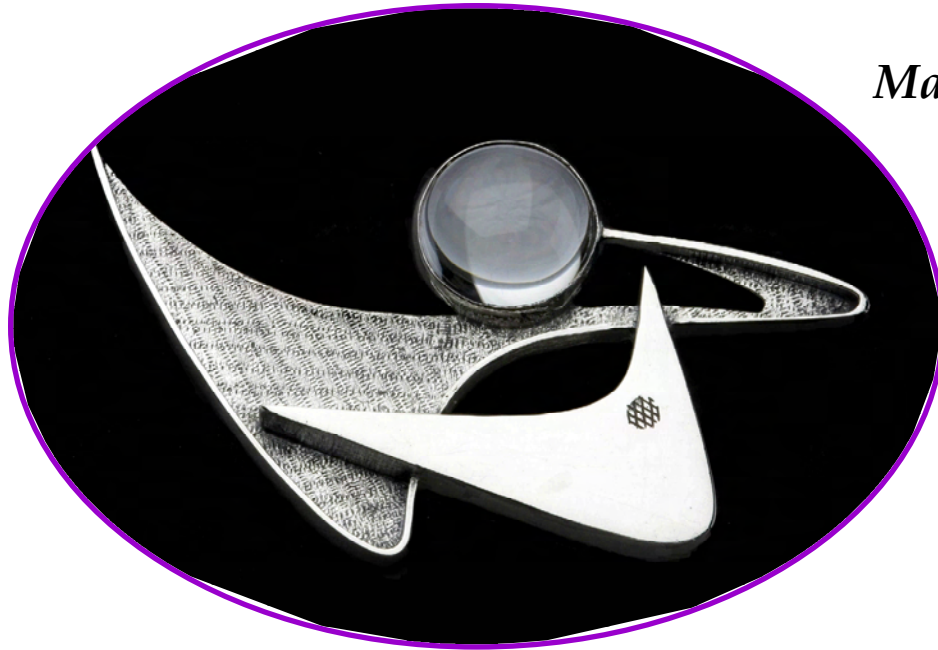
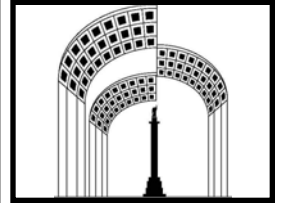


**Барбара Статман**  
Род. в 1945, Монреаль  
Кольцо *Это девочка! (2)*  
1998  
Золото, серебро, магнитная проволока  
6,5 x 3 x 2 см  
Коллекция Лилианы и Дэвида Стюартов

**Тэд Нотен**  
Род. в 1956  
Тегелен (Нидерланды)  
Брошь *Кадиллак*  
1999  
Акрил, золото, железо, кварц  
3,9 x 3 см  
Коллекция Лилианы и Дэвида Стюартов

**Иоганнес Опперманн**  
Род. в 1960, Кёльн (Германия)  
Кольцо  
1994  
Прессованное дерево, золото  
6,5 x 6,6 x 1,9 см  
Коллекция Лилианы и Дэвида Стюартов,  
дар д-ра Рене Крепо

**Биргит Лакен**  
Род. в 1948, Лейден  
Колье *Змея*  
Около 1994  
Медь, серебро, бронза  
22,7 x 21 см  
Коллекция Лилианы и Дэвида Стюартов,  
дар д-ра Рене Крепо



March 27 to June 19, 2007

The State Hermitage  
Museum presents

**Gold and Silver Jewellery:**

**Changing Traditions  
in the Twentieth  
century**

**From the collections of the  
Montreal Museum of Fine Arts**

Photo: C. Guest

Organized by the Montreal Museum of Fine Arts, this exhibition, which features some 140 pieces by over 80 artists, provides a look at gold and silver jewellery fashioned over a period of more than a hundred years. Above: A silver and quartz brooch (1950) Margaret De Patta by Designs Contemporary. These pieces come from the Stewart Collection in particular, which has a vast array of contemporary jewellery created since 1945. This exhibition is part of the programme of exchanges and collaborative projects developed between these two institutions since 2003. The Hermitage Museum has very few pieces of twentieth-century jewellery; this exhibition will enable Russian visitors to discover the metamorphoses undergone by western jewellery during this period.

Although some types of jewellery seem to have endured throughout history, jewellery-making underwent

an unparalleled evolution during the twentieth century. The jewellery selected for this exhibition defies traditional clichés by demonstrating creative new forms of artistic expression. The renewal of jewellery making was due to the dramatic rise of avant-garde movements and the re-examination of codes of design. These innovative pieces distinguish themselves by their use of unconventional form, techniques and materials. To explore this metamorphosis, the exhibition is shaped around five themes: "*Artistic Convergence*", "*Artist-made Jewellery*", "*Figurative Tendencies*", "*Affinity with Abstraction*", and "*Daring Departures*".

At the turn of the twentieth century, creators renewed traditional jewellery: they made it into an art object in keeping with the principles of Art Nouveau, by gaining inspiration from nature or the female form (René Lalique). With Art Deco came straight

lines and geometric shapes (Cartier). Starting in 1945, jewellery in Scandinavia and the United States was influenced by modernism. In the 1950s, two trends became apparent: on the one hand jewellery was designed by an artist and executed in a gold or silversmith's workshop (Pablo Picasso and Salvador Dali); on the other hand, jewellery was created directly by the artist without the intervention of an artisan (Gio Pomodoro, Bruno Martinazzi, Alexander Calder and Ibram Lassaw). The figurative tendency in jewellery took many forms. Some jewellers gained inspiration from the human body (Sam Kramer, Maurice Brault, Ramón Puig Cuyas), while others were inspired by forms in nature (Jack Cunningham) or even human and social phenomenon (Georges Schwart). In the section "Affinity with Abstraction", the sources of inspiration were primarily architectural, geometric and structural (Earl Pardon, Friedrich Becker, Alberto Zorzi and Barbara Paganin).



Dr. Mikhail Piotrovsky, Director,  
Hermitage Museum  
Nathalie Bondil, Director, Montreal  
Museum of Fine Arts

Today, the most unusual materials are creeping into jewellery design, where they are sometimes combined with precious metals. The last section of the exhibition highlights the virtuosity of artist-jewellers who have discovered the intrinsic properties of new materials to use in their work (Barbara Stutman, Johanne Oppermann, Ted Noten and Birgit Laken).

This is the second exhibition organized by the Montreal Museum of Fine Arts to be presented at the State Hermitage Museum in St. Petersburg. The first, devoted to Riopelle, was presented from June 16 to September 17, 2006

**Montreal, February 22, 2007 Press Release**

**This exhibition is the result of the collaboration between the Hermitage Museum and The State Hermitage Museum Foundation of Canada Inc.**

